

山西霍县的一些旧石器*

王 义

(中国科学院古脊椎动物与古人类研究所)

1962年6月间,作者参加了山西煤田地质勘探局在霍县举行的第四纪地质分层现场会议。在会议期间从县城东约五公里的贾村西沟捡到了几件旧石器,但层位不清,不敢遽作肯定。同年九月,我们根据上述线索再度赴霍县进行较大范围的调查,除了发现下乐坪、嵯峪两个旧石器地点外,从该县东北2.5公里的张家堡附近的黄土层中还采到一件颇好的砍砸器。

我们在所发现的几处旧石器地点作了短期的发掘,其中以位于霍县城东南4公里的嵯峪村地点材料较多,本文将着重对该处材料进行介绍。

霍县附近的地层,最老的为二迭纪煤系,出露于东南端的霍山,构成山体的一部分,在山的前缘有断续分布的上新统三趾马红土,两者呈断层接触;第四系于汾河、南涧河、北涧河两岸广泛发育。兹将新生代地层,简介如下:

上新统三趾马红土(N_2):以红色钙质粘土为主,局部夹有灰白色、浅红色泥灰岩及砾岩透镜体,多沿老地层的边缘分布。根据山西省煤田地质勘探局144队地质组报告材料,本层含有较丰富的脊椎动物化石,如三趾马、獐、犀及鹿等。

下更新统(Q_1):其岩性为红黄色钙质粉砂土,含量多而个小的钙质结核及数层埋藏土,局部出现砂砾层,主要分布在较高一级阶地的中、下部。共厚21米。据144队孙维汉同志介绍,该队曾在这层中发现过长鼻三趾马化石。

中更新统(Q_2):由砾石层及红黄色、浅棕红色亚粘土组成。上部的亚粘土中常夹砂砾透镜体及埋藏土。厚80米左右。

上更新统(Q_3):由砂砾层及黄土组成,最厚可达60米。在顶部黄土中产有野驢(*Equus hemionus* Pallas)化石。下乐坪、嵯峪两个旧石器地点均发现在黄土底部的砂砾层中。(图2)

经短期工作获得的材料有:石片、石器等共计97件,大部分未经第二步加工,其使用

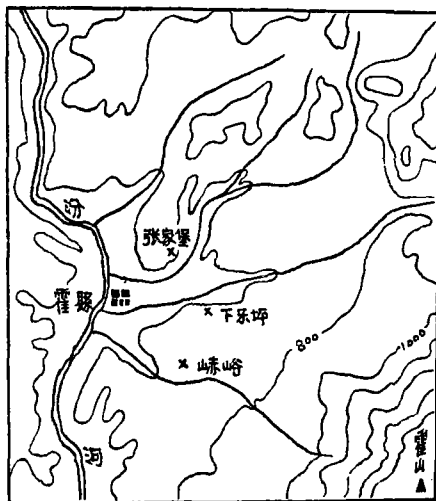


图1 石器地点分布图
比例尺 1:350000

* 1965年9月6日收到。

的原材料包括脉石英、角页岩、辉绿岩、燧石、花岗岩及石英岩等。

石片：共计 94 件，一般都比较小，大部分台面未经修理，而是在原来砾石的磨蚀面直接打下来的，这些石片没有进行过任何的加工，只有少数有使用的痕迹。

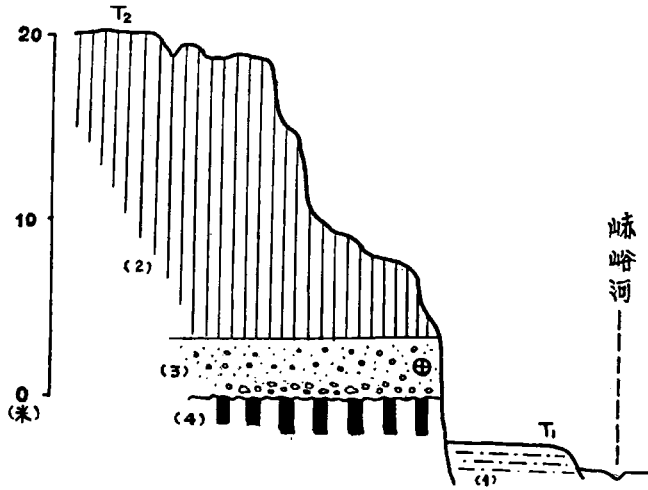


图 2 嵯峪旧石器地点剖面图

(1) 全新统(Q₄):砂质土; (2) 上更新统(Q₃):黄土; (3) 上更新统(Q₃):黄土底部砂砾石层; (4) 上新统(N₂):三趾马红土。⊕产石器层位。

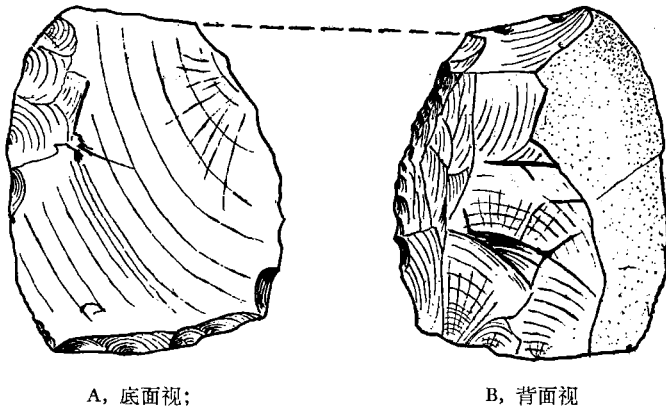
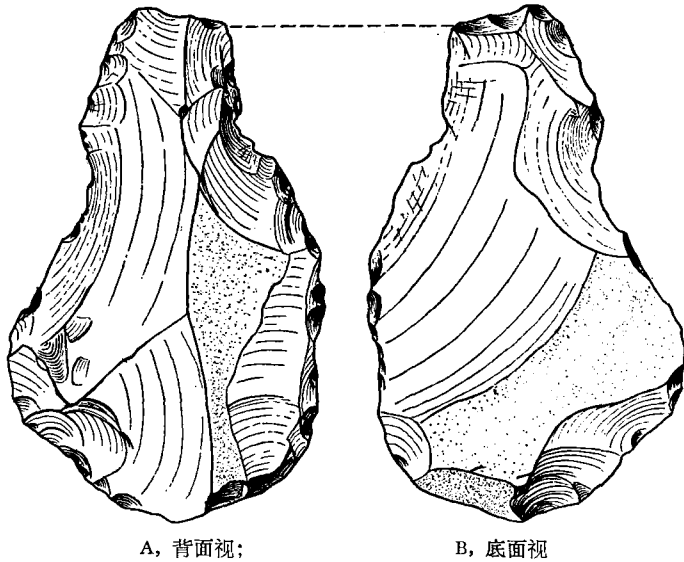


图 3 石英刮削器, P. 3487, × 2/3

石器：获得的材料中经过第二步加工的极少，修理痕迹较清楚的仅有三件。P. 3487，为刮削器，是由石英石片加工制成的，长×宽×厚为 6.9×5.6×2.4 厘米(图 3)。标本的背面右侧保存了原砾石面(图 3, 右图)，左、右两侧边和远端均经加工。右侧边由背面向破裂面加工，打击方向是斜的，修理痕迹深凹短宽，刃缘不太平整。远端由破裂面向背面加工，打击方向近于垂直，修理痕迹浅平，刃缘具有缺口。左侧边由破裂面向背面加工，打击方向也是斜的，修理痕迹浅平短宽，刃缘平整，呈弧形凸出。尖状器，编号 P. 3488，(图 4)由暗绿色角页岩加工而成。轮廓略呈三角形，一面较平；另一面中间隆起。两面和基部都保留部分砾石面。左右两侧边、尖端和基部均经加工，系向两面打击而成，但主要



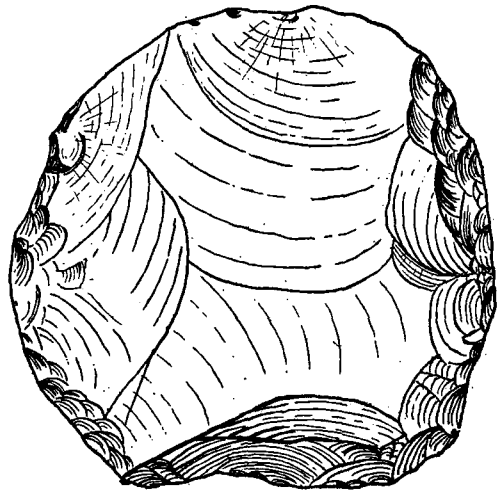
A, 背面视;

B, 底面视

图4 三稜尖状器, P. 3488, $\times 1/2$

是由较平的一面向较凸的一面打击,修理痕迹深凹宽大,刃缘弯曲不平,而尖端扁平。这件标本和丁村遗址的大三稜尖状器有一些相象。这件尖状器虽然已经脱层,但距离含石器的堆积很近,而且标本也经受了一定的冲磨作用,因为有些地方稜脊已不显著了,因此我们认为它可能原产于黄土下面的砂砾层中。石球,外形浑圆,直径在10—11厘米之间,系由脉石英砾石经各方向加工修成的。原有的砾石面仅极少部分保存下来。石片疤很小,打下来的石片不可能进一步加工成器,因而这件标本可能是作为投掷用的石球。

除崂峪地点之外,下乐坪找到的均为没有经过加工的石片,很难说明问题。在张家堡村西侧100米的黄土中,我们采到一件颇好的砍砸器(P. 3489,图5)。其原料为黑绿色辉绿岩,这种岩石硬度大且具韧性,是制作石器的好材料。标本外形椭圆,在它的一面保存了砾石面;另一面已被打击许多石片,从保留的石片疤看,打击石片时是利用原砾石的磨蚀面直接打击的。有几块石片疤比较大,可能说明这件标本原为一石核,后来再进一步加工成为砍砸器。将近四分之三的边缘有第二步加工的痕迹,都是向两面打击而成,但主要是由原砾石磨蚀面的一面向另一面打击的,修理痕迹深凹短宽,多层重迭,系连续打击的结果。

图5 砍砸器, P. 3489, $\times 2/3$

如前所述,我们在崂峪所获得的旧石器,产于黄土底部的砂砾层中,其时代为晚更新世;张家堡采到的砍砸器,产自黄土中,时代亦为晚更新世。从文化性质上看,崂峪地点的大三稜尖状器和石球与丁村遗址的似乎

相近,器型和打制方法也相象。鉴于此,作者认为霍县的几个旧石器地点,可以和丁村相比较。很可能,丁村文化不是仅仅局限在汾河的下流,它在空间上可能有更大的范围,甚至包括汾河中游或更广的区域。

参 考 文 献

- [1] 裴文中等,1958: 山西襄汾县丁村旧石器时代遗址发掘报告。中国科学院古脊椎动物研究所甲种专刊第二号。
 [2] 贾兰坡等,1961: 山西旧石器。中国科学院古脊椎动物与古人类研究所甲种专刊第四号。
 [3] 孙维汉,1964: 山西汾河中游新生代地层剖面。地质论评, 22 (6), 445—454。
 [4] 周明镇等,1965: 晋西南几个晚新生代地层剖面的观察。古脊椎动物与古人类, 9 (3), 256—267。

PALAEOLITHS FROM HUOXIAN, SHANSI

WANG TZE-YI

(*Institute of Vertebrate Paleontology and Paleoanthropology, Academia Sinica*)

(Résumé)

The present note deals with the palaeolithic artifacts found from three localities in Huoxian, Shansi in 1962.

Ninety-four flakes and three implements were recovered in the sand-gravel layer underlying the loess at Chiyu village, 4 km southeast of Houxian. The stone artifacts are made of vein quartz, diabase, flint, granite and quartzite etc. The implements include 1) scraper retouched on three edges, 2) heavy prismatic point, and 3) bola. Typologically, the heavy prismatic point and bola are somewhat similar to those of Tingtsun.

One diabase chopping-tool was unearthed in the loess at Zhangjiabao village. Many flakes were found in the sand-gravel layer underlying the loess at Xialeping village.

Judging from the stratigraphical position, the stone artifacts from the above mentioned localities seem to be of Late Pleistocene. From the archaeological point of view, the palaeolithic finds in Huoxian seem to be the same as in Tingtsun culture. Perhaps, the Tingtsun culture has a more extensive geographical distribution than we previously supposed and it may have reached the middle course of the Fen River.